

Velkommen til Møllegården Egensund

Husorden og retningslinjer
Marts 2026



Indhold

Velkommen

Bestyrelsen

Affaldssortering

Arbejdsdage

Både-/badebro

Facebookgruppen

Fremleje af lejligheder

Fællesarealer

Fælleshuset

Fællesskur

Grønne områder

Hjertestarter

Husdyr

Parkering og regler

Pusleplads

Sociale arrangementer

Velkommen

Kære nabo

Velkommen til Møllegården. I denne folder finder du praktiske informationer.

I Møllegården vil vi gerne favne den almene beboer og tilgodese individuelle behov, så vidt det er muligt. Vi har alle et ansvar for, at Møllegården er et rart sted at være.

Derfor skal beboere bestræbe sig på at opføre sig på en måde, så de ikke generer andre. Som beboere i et fællesskab, skal vi også give plads til hinandens særlige ønsker og særpræg.

Har du forespørgsler eller forslag, er du velkommen til at kontakte bestyrelsen.

Med venlig hilsen
Bestyrelsen



Bestyrelsen

Bestyrelsesmedlemmer

Bestyrelsesformand

Rasmus Brix Thomsen
Møllegården 24, 1. sal
Mail: formandmollegarden@gmail.com
Telefon: 25 62 34 24

Næstformand / repræsentant for B42

Evind R. Hansen
Mail: erh53@stofanet.dk
Telefon: 23 20 65 25

Velkomstkomité /tilsynsførende fælleshus

Ragini Kastberg
Møllegården 18
Mail: ragini@webklar.dk
Telefon: 30 31 00 90

Mening medlem

Uwe Klietsch

Møllegården 2, 1. sal
Mail: uweklietsch@gmail.com
Telefon: 42 38 68 62 :

Suppleanter

1. suppleant

Nicolai Holt Jensen
Møllegården 8, 1. sal
Mail: buijensen@hotmail.com
Telefon: 60 17 29 12

2. Suppleant

Pernille Midtgaard
Møllegården 20
Mail: pernillemidtgaard@gmail.com
Telefon: 60 44 66 83

Kasserer

NN
Møllegården xx
Mail:
Telefon:

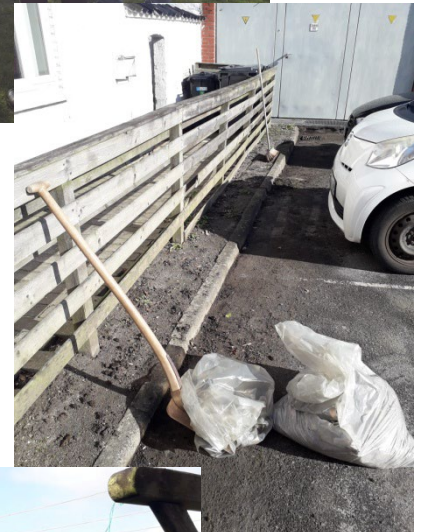
Arbejdsdage

To gange om året afholder vi "Møllegårdens dag", hvor vi samles for at vedligeholde vores udenomsarealer og fælleshuset.

"Møllegårdens dag" ligger typisk i foråret og efteråret, og datoerne fastlægges på den årlige generalforsamling for ejerne.

Det er frivilligt, om man deltager, men vi håber selvfølgelig på, at så mange som muligt har lyst til og mulighed for at deltage.

Der udsendes en invitation, når vi nærmer os dagen.



Både/badebro

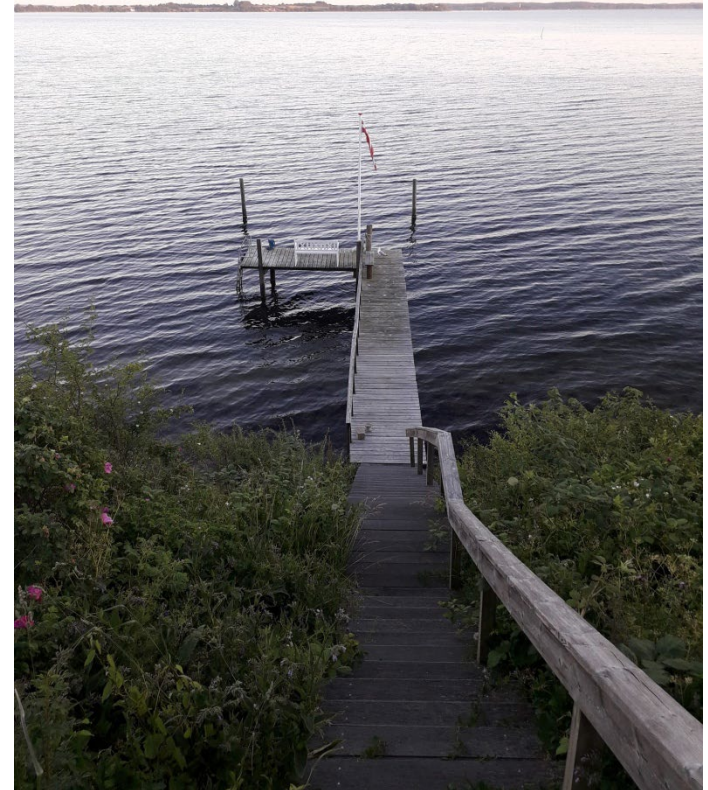
Møllegården har en fælles badebro, som ligger for foden af fælleshuset.

Badebroen og trappen ejes af ejerne og må benyttes af Møllegårdens beboere og deres gæster.

Færdsel på trappen og badebroen er på eget ansvar.

Bestyrelsen iværksætter mindre reparationer og vedligeholdelse. Større tiltag skal godkendes på generalforsamlingen.

Skulle du opleve, at noget på trappen og/eller badebroen ikke fungerer optimalt, eller har du forslag til forbedringer, er du velkommen til at kontakte bestyrelsen. Send gerne en mail til formanden, hvis du ønsker punkter taget op på næst kommende bestyrelsesmøde.



Affaldssortering

Møllegårdens affaldscontainere er placeret ved indgangen til Møllegården. Her findes containere til hhv. papir/pap, plast, restaffald, madaffald, glas og metal.

Overholdes affaldssorteringen ikke, risikerer Møllegården en fælles meromkostning. Er du i tvivl om, hvordan dit affald skal sorteres, kan du finde svar på via sorteringsguiden på <https://sortering.sonfor.dk/>

Farligt affald

Farligt affald kan opbevares i de orange bokse, som kan afleveres i miljøskabet til venstre i cykelskuret. Aflever din boks og træk en ny.

Møllegården er underlagt regler for affaldssortering i Sønderborg Kommune, som man kan læse mere om på sonfor.dk.



Facebookgruppen

Møllegården har en lukket Facebook-gruppe, som udelukkende er for beboerne i Møllegården. Dvs., man skal have sin bopælsadresse her for at blive medlem af gruppen. Gruppen kan bruges til at dele relevant info og viden eller opfordre til sociale aktiviteter.



**Møllegårdens beboere,
Egernsund**

Bliv medlem her:
<https://www.facebook.com/groups/moellegaarden>

Fremleje af lejligheder

Ejerne kan udleje deres lejligheder – dog ikke som ferielejlighed/flexbolig, hvis de vurderer, at deres lejere uden problemer kan indgå i Møllegårdens fællesskab og overholde dets regler.

Ved indgåelse af lejemål påhviler det udlejerens ansvar at gennemgå den gældende husorden med lejerens og opnå dennes accept heraf. I sidste ende er det udlejerens ansvar, at reglerne bliver overholdt.

Fællesarealer og snerydning

Fællesarealerne kan bruges til beboernes aktiviteter, når disse ikke generer andre. Ved aktiviteternes ophør skal alt og senest ved mørkets frembrud ryddes op. Forældre skal holde øje med, at deres børns sager fjernes.

Saltning og snerydning

Alle beboere og/eller ejere opfordres til at bidrage til snerydning og saltning, i det omfang, det er muligt, så det er sikkert for alle at færdes i Møllegården. Redskaber forefindes i fællesskuret (nr. 17).

Stien vest for husene

Denne skal holdes ordentlig og pæn, så man uhindret kan komme forbi. Pyntegenstande må ikke rage længere ud end lamperne.



Fælleshus - 1

Møllegårdens fælleshus er beboernes fælles opholdssted. Huset kan lejes af ejere, lejere til sig selv eller gæster, og vi har alle et ansvar for at hjælpe hinanden med at holde det pænt.

Ansvarlige for fælleshuset

Betaling/opkrævning: Rasmus nr. 24, 1: formandmollegarden@gmail.com

Teknik: Nicolai nr. 8, 1: buijensen@hotmail.com

Booking/tilsyn: Ragini nr. 18/Sabine 22, 1: ragini@webklar.dk



Indretning/inventar

- 1 gæsteværelse med to enkeltsovepladser, 1 badeværelse med bad og toilet, 1 gæstetoilet samt 4 foldesenge.
- Køkken med køleskab, minifyser, kaffemaskine, ovn/komfur og basiskøkkenredskaber.
- Opholdsstue/gildesal med sofa, sofabord, tv samt borde og stole til 30 siddende gæster.
- Terrasse med sommerhavemøbler (må anvendes vederlagsfrit af alle beboere, også i perioder, hvor huset er udlejet).
Der er IKKE radio og internet.

Pris

Per døgn: 250,- *Prisen er inklusive forbrug. Rengøring står man selv for.

Ankomst og afgang

Der kan tjekkes ind klokken 13.00, og huset skal være rengjort og forladt kl. 13.00.

Obs! Koordinér internt med hinanden, hvis der er bookingoverlap. Giv tilsynsførende Ragini besked om, hvad der er aftalt. Eventuelle andre ønsker skal ske efter aftale med Ragini.

Fælleshus - 2

Booking af fælleshuset

Booking af fælleshuset skal ske via kalenderen i fælleshuset. Orientér også tilsynsførende ved at sende en mail eller SMS til ragini@webklar.dk / 30 31 00 90 med de datoer, du booker.

Betaling

Indbetalingen skal overføres til **reg. 9797 konto 0000874248**. Betalingen skal være at se på ejerforeningens konto **senest** en uge før udlejningen finder sted. Bookes fælleshuset spontant og med under en uge til ankomsten, bedes beløbet straks overført. Har du spørgsmål vedr. betaling, bedes du kontakte formanden (Rasmus, nr. 22,1) på mail.

VIGTIGT! Før ibrugtagelse, under og efter

Da der kan gå lang tid imellem hver udlejning, skal du være indstillet på at fjerne fx spindelvæv og insekter samt udlufte før brug. Hvis man konstaterer fejl eller mangler, bedes man hurtigst muligt rette henvendelse til ejerforeningens **tilsynsførende** for fælleshuset. Send en mail til tilsynsførende, hvis du oplever uheldigheder før, under eller efter dit/dine gæsters besøg.

Afbestil/annuller booking

Hvis man fortryder, bedes reservationen slettet omgående, så øvrige beboere kan booke sig ind. HUSK at slette på kalenderen samt sende en mail til formanden samt tilsynsførende. Har du betalt, refunderes beløbet ikke, men ved afbestilling senest 3 dage før lejemålet begynder, kan der udstedes et tilgodebevis til brug ved senere lejemål.

Fælleshus - 3

Medbring selv

Man skal selv medbringe forbrugsting som toiletpapir, køkkenrulle, affaldsposer, viskestykker, duge, håndklæder, dyne, hovedpude, sengetøj, sengelinned, rengøringsmidler, osv. og fjerne dette efter brug. Der er tv, men ikke radio og internet.

Rengøring

Det er **dit** og dine gæsters ansvar, at fælleshuset forlades i rengjort stand. Husk rengøring af ovn, mikroovn, køle-/fryseskabe, toiletter mv. I køkkenet **SKAL** køle-/fryseskab forblive tændt og lukket. Sluk for køleskabet i teknikrummet samt sluk for opvaskemaskinen – lågerne til disse skal stå på klem. Husk også at efterlade tekstiler, som fx rulle madrasser, dyner, puder, tæpper o.l. i rengjort stand.

Adgang/nøgle til huset

Alle beboere har en nøgle og dermed adgang til fælleshuset. Det er på eget ansvar, hvis der efterlades værdigenstande, når man forlader huset.

Eftersyn

Når huset er afleveret, efterses det af tilsynsførende. Konstateres der fejl/mangler, som ikke er oplyst til tilsynsførende før afgang, kontakter vi dig for nærmere gennemgang.

Bemærk!

Selvom hele huset er udlejet må Møllegårdens øvrige beboere stadigvæk benytte husets terrasse.

Fællesskur

I forlængelse af affaldscontainerne finder du vores fællesskur (nr. 17), som må benyttes af alle Møllegårdens beboere.

I skuret forefindes diverse haveredskaber, sneskovl, vejsalt, haveredskaber, og det er ligeledes her, havemøblerne opbevares.

Alle redskaber skal afleveres tilbage i samme stand.

Ved evt. slidtage o.l. mangler bedes du kontakte bestyrelsen.



Grønne områder

Ensartethed og udvendig vedligeholdelse

Møllegården fremtræder som et hele, og det skal den altid gøre. Ejerforeningen står for den udvendige vedligeholdelse og vil derigennem sørge for at bevare præg af ensartethed. Der må **ikke** indgås aftaler med håndværkere omkring udvendig vedligeholdelse eller installationer uden bestyrelsens godkendelse. **Undtaget herfor er:** Træaltanerne ved nr. 14-20, alle postkasser, lamper ved beboernes indgangspartier samt ved terrasser og altaner, ventilationsriste, låse og nøgler til beboernes boliger, garageporte. Eventuelle installationer og ændringer af disse skal dog også forelægges og godkendes af bestyrelsen.

Indvendig vedligeholdelse

Ejerne står selv for den indvendige vedligeholdelse. Lejere aftaler indbyrdes med deres respektive udlejere, hvordan de ønsker vedligeholdelsesaftaler regelsat.

Personligt præg

Beboere kan have deres egen smag og måske yndlingsmåling, som de gerne vil have til at sætte lidt personligt præg på deres bolig udvendigt (blomster, lamper, postkasser og lignende). Dette skal dog være godkendt af bestyrelsen.

Grønne områder

Møllegårdens grønne områder vedligeholdes af en gartner. Bestyrelsen står for koordinering med gartneren omkring hvilke opgaver, der skal udføres, samt hvornår.

Har du spørgsmål og/eller forslag til andre opgaver, som gartneren kan varetage, er du velkommen til at kontakte bestyrelsen.

Hjertestarter/hjerteløber

Der forefindes hjertestartere flere forskellige steder i Egersund.

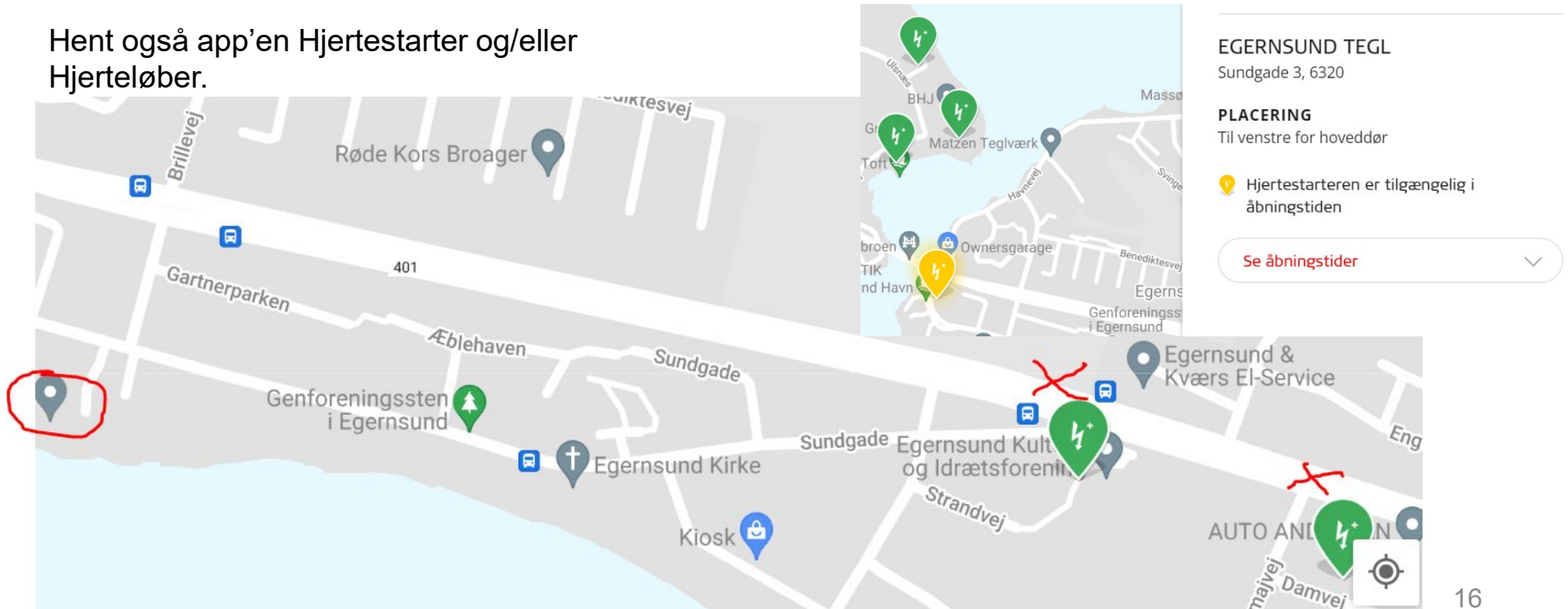
Find hjertestartere nær dig her:

<https://hjertestarter.dk/find-hjertestartere/find-hjertestartere#>

Hent også app'en Hjertestarter og/eller Hjerteløber.

Møllegården har pt. to hjerteløbere i hhv. nr. 10 og nr. 18.

Ønsker du at blive Hjerteløber findes der gratis førstehjælpskurser fx via Dansk Folkehjælp eller TrygFonden.



Husdyr

Hold af hund i Møllegården

På generalforsamlingen i marts 2026 blev det vedtaget, at det ikke er tilladt at holde hund(e) i bebyggelsen. Eksisterende hunde på vedtagelsestidspunktet kan fortsætte, så længe **ejerskabet** ikke overdrages (ingen nyanskaffelser).

Øvrige husdyr

Det er husdyrets ejers ansvar, at der ikke opstår støjgener for de øvrige beboere. Alle husdyrs efterladenskaber skal samles op og smides i affaldscontaineren i poser.

Parkeringsregler

Biler

Beboere: Møllegården har egen privat parkeringsplads, som ligger på modsatte side af selve Møllegården. ***Den er til brug for Møllegården beboere – ikke gæster.*** Der kan i perioder være mange beboere med bil og dermed ikke p-pladser nok til alle. Derfor henvises der til parkering på Sundgade eller ved havnen, hvis man ikke benytter sin egen carport eller garage.

Gæster: Gæster **skal** parkere andet steds, f.eks. langs vejen eller på havnen. Gæster skal overholde dette – og det er deres værter ansvar at sikre dette.

Det er ikke tilladt at parkere inde i selve Møllegården, da vejen fungerer som adgangs- og redningsvej til de nederste lejligheder samt vendeplads.

Af- og pålæsning af **kortere** varighed er dog tilladt.

Cykler

Cykler skal parkeres i cykelskuret.



Pusleplads

Foran fælleshuset er der plads til at vaske og støvsuge bil, cykler o.l.

Vi anbefaler, at der anvendes miljøvenlige rengøringsmidler eller kun vand.

Ved siden af indgangen, forefindes en haveslange, som må benyttes af alle Møllegårdens beboere.

På fælleshusets højre side (modsat indgangen) forefindes en stikkontakt, så det er muligt at tilslutte egen støvsuger.



Sociale arrangementer

I Møllegården afholdes der arrangementer for at styrke fællesskabet i vores ejerforening.

- **Arbejdsdage:** Fælles arbejdsdag afvikles to gange årligt. Alle ejere og lejere opfordres til at deltage.
- **Julefrokosten** afholdes sidste weekend i november.

Ønsker man at afholde et fælles arrangement for Møllegårdens beboere, er det muligt at anvende fælleshuset til dette. Henvend dig til formanden samt tilsynsførende for fælleshuset.